

Tahsin Tutucu Evi

İnci Türkoğlu

| | |
|--|--------------------------------|
| Marmara ilçesi, Ekinlik Mahallesi | İnşa dönemi / yılı: 19. yüzyıl |
| GPS: 40°32'50.2''K 27°29'22.3''D | Mevcut durumu: Metruk |
| Tescil tarihi ve numarası: Bursa KTVKKBK 18.8.1990 - 1297 | |

Tarihçe

Ada halkının iyi bildiği bir öyküye göre bir Rum tüccarın yedi oğlu için yaptırdığı yedi evden biridir (Fig. 1). Sözlü Gelenek Arşivleri'ndeki kayıtlara göre bu evler Rumlar arasında 'Sarayia', yani 'Saraylar' adıyla biliniyordu ve Koutalili zengin kaptanların evleriydi; Rum kaynaklarında bu kaptanların kardeş olduğuna dair bir kayıt yok, dolayısıyla, 'Yedi Kardeş' adlandırması adalı Türkler tarafından verilmiş olmalıdır (Arşiv, Klasör B77). Günümüze dört tanesi ulaşabilmiş ve tescil edilmiş olan bu yapılardan birinin

giriş kapısı yanında net okunamayan ancak 19. yüzyıla işaret eden, bir diğerinde ise 1827 tarihli kitabesi bulunur ve öyküyle uyumlu tarihe dayanarak bu yapı da 19. yüzyıla atfedilebilir. Ayrıca yapının üst katındaki güneybatı odada yer alan şerit manzara betimleri ve tavan süslemeleri de 19. yüzyıla işaret etmektedir. Eski fotoğraflarda Yedi Kardeşler evlerinin aslında üç katlı olduğu anlaşılmaktadır (Lev. XI-XII no.44). Üçüncü katların ortadan kalkması 1912 Mürefte ve/veya 1935 Marmara depremleriyle ilgili olabilir.



Fig. 1: Tahsin Tutucu Evi ve doğusundaki ikiye bölünmüş evin denizden genel görünümü

Mimari

Kuzey-güney yönlü arsada güney yarının kuzeyine konumlanan konut yapısı iki katlı ve kargirdir. Yapının üzeri kiremit kaplı, dört yöne eğimli kırma çatı ile örtülüdür. Kuzey ve güney yönlerde bahçesi vardır; doğu ve batı yönlerde ise komşu parseller ve konutlardan bağımsız kalmasını sağlayan dar geçit şeklinde düzenlenmiştir. Arsada, güney yöndeki denize doğru alçalan eğim söz konusudur.

Ana cephe, denize bakan güney cephesidir (Fig. 1-2) ve güney bahçeden zemin katta batiya kayık yerleştirilmiş çift kanatlı ana giriş kapısına yarım daireden biraz daha büyük düzenlenmiş merdiven kuruluşu ile erişilir (Fig. 3). Bu merdiven kuruluşu doğu ve batı yanlarda cephe duvarına bitişik beşer basamak fakat güney yönde yandaki basamakların üstteki üçüyle kaynaşan üç basamak şeklinde düzenlenmiştir. Ana kapı açıklığının doğu kenarında sıvadan içerlek konumlanmış kaide üzerinde çelenk düzenlemesi şeklinde algılanan Antik Çağ'a ait yıpranmış mermer parça görülür. Kapının batı tarafında dışta yuvarlak, içeride kare düzenlemiş

küçük bir pencere bulunur. Merdiven düzenlemesinin doğu bitiminde zemin katın doğu yarısının altındaki ambara doğrudan erişimi sağlayan ikinci bir kapı açıklığı ve onun üzerinde de doğu yarı ön bölümdeki mekana açılan bir pencere açıklığı vardır. Üst kat seviyesinde üçerli iki grup halinde toplam altı adet dikdörtgen pencere açıklığı bulunur. Üçlü grupların orta penceresinin üzerinde birer tepe penceresine ait izler görülür. Alt kat seviyesi iki köşede düzgün kesme taşlar ile, arası kaba yonu taşlar ile örülü ve taşlardan yükseltilmiş harçla sıvalıdır. Üst kat seviyesi ahşap karkas inşa olup düzgün sıvalıdır.

Batı cephede dışa taşkın subasmanın içinde Antik Çağ'a ait devşirme malzeme görülmektedir. Cephe zemin kat seviyesinde sağır olup, üst kat seviyesinde biri güneyde ikisi kuzey yarısında olmak üzere üç adet dikdörtgen pencere açıklığına sahiptir. Bu cephede görülen kaba yonu ve moloz taşların arası sıvalıdır. Kuzeybatı köşede, çatı saçağının altında ahşap oyma kartal figürüne ait kalıntı görülür (Fig. 4). Çatıyı destekleyen konsol görünümü bu ahşap levha, kötü durumda olup inçe işçilik göstermektedir.

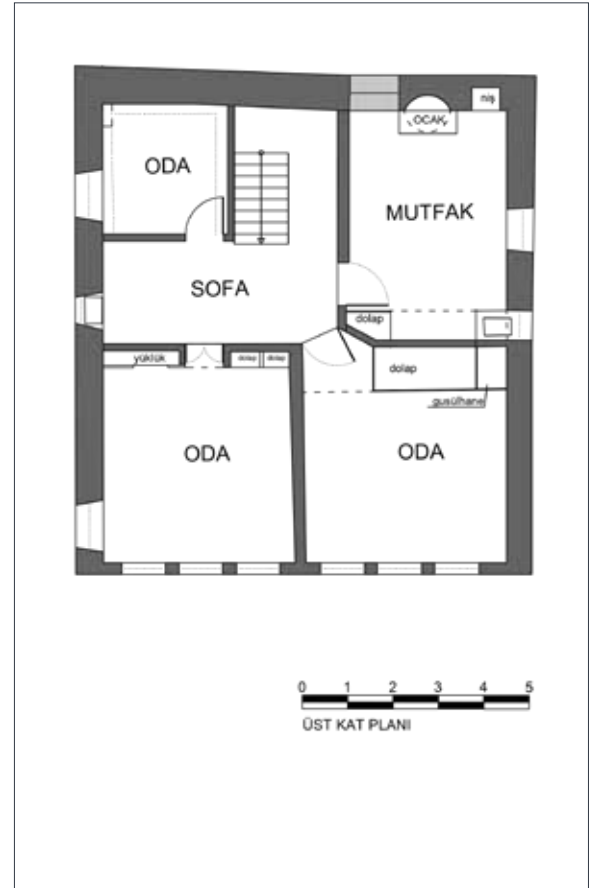
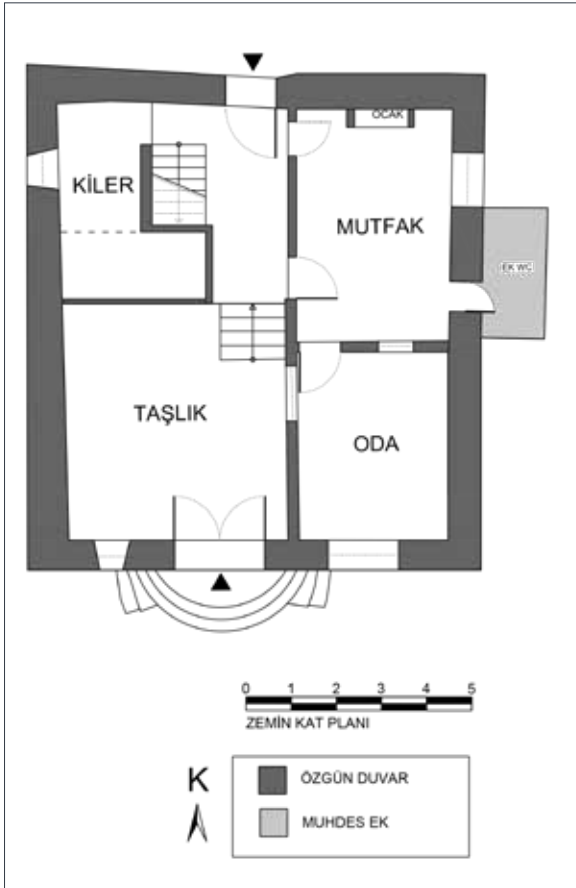




Fig. 2: Güney ve doğu cepheler



Fig. 3: Merdiven kuruluşu



Fig. 4: Batı cephe kuzey uçtaki ahşap kartal figürü kalıntısı



Fig. 5: Üst kat kuzeydoğu oda ocak nişi



Fig. 6: Üst kat kuzeydoğu oda güney duvar düzenlemesi

Kuzey cephe zemin kat seviyesinde, ana girişin karşısına denk gelen bir kapı açıklığına, üst kat seviyesinde ise, doğuda sonradan iptal edilmiş bir pencere açıklığına sahiptir. Bunların haricinde sağır düzenlemiştir.

Doğu cephe (Fig. 2), kuzey yarıya, zemin kat seviyesinde sonradan eklenen bir helia mekanı taşıntısına sahiptir. Zemin katta taşıntı mekanın kuzeyindeki bir pencere açıklığı haricinde sağır olan cephenin üst kat seviyesinde, kuzey yarıda iki adet pencere açıklığı, ve mal sahiplerinden öğrenildiği üzere sonradan eklenen lavabo gideri borusu görülür. Güney cephedeki ana giriş kapısı zemin katta, tabanı mermer döşeli geniş bir mekana açılır. Kapının hemen doğusunda ve kuzeydeki ahşap kuruluşun kuzeybatı kesiminde üst katı taşımak üzere birer ahşap eğrisel konsol yerleştirilmiştir. Bu mekanın kuzey kesiminde, tabandan ahşapla yükseltile bölüme kuzeydeki bahçeye açılan kapı, derme çatma ahşapla bölümlenen bir mekan, üst kata çıkış merdiveni konumlanmıştır; bu düzenlemenin altı ambar şeklinde düzenlemiştir. Doğu yarı, giriş alanından yüksekte düzenlenmiş kuzey ve güneyde birer mekan ve aşağı kotta ambara sahiptir. Kuzeydeki

yükseltilmiş alandan erişilen doğu yarıdaki iki mekandan kuzeydekinin mutfak olarak sonradan tadil edildiği öğrenilmiştir. Kuzey duvarında bir ocak nişi yer alır. Burada sonradan açılan bir kapı ile doğuya eklenen muhdes helaya geçilir. Güney taraftaki mekana mutfak mekanı üzerinden erişilir. Burası güney cepheye açılan tek bir pencere haricinde sağır düzenlenmiştir.

Üst kata erişim kuzey bahçeye açılan kapının yakınında, güney yönde yükselen on basamaklı ahşap merdiven ile sağlanır. Merdiven düzenlemesi üst katta L-biçimli kapalı bir iç sofanın iç köşesine erişir. L-biçimli sofanın doğu yanında sonradan mutfak olarak tadil edilmiş bir mekan yer alır; güneydoğu köşesinden erişilen güneydoğu odası, güneyinden erişilen güneybatı odası ve iç köşeden erişilen kuzeybatı odası ile çevrilidir. Sofa batıda bir pencere ile dışa açılır. Bu pencere içine oturtulan evye düzeneği ve önüne eklenen dolap ile sofanın batı ucu mutfak işlevi kazandırılmıştır. Üst katta, güney cephedekiler haricindeki pencereler, içe doğru genişleyen şekilde düzenlenmiştir. Güney cephe üst katta ahşap karkas inşa edildiği için pencereler de buna uygundur (Fig. 2).



Fig. 7: Üst kat güneydoğu oda dolap düzenlemesi

Kuzeybatı mekan, tek bir pencere ile batıya açılır. Odanın üst seviyesinde ahşap bir sergen dolandır. Kuzeybatı ve kuzeydoğu odalar sofadan bağdadi duvarla ayrılır. Tavan ve tabanlar ahşap döşelidir. Kuzeydoğu mekanın kuzey duvarı ortasında bir ocak yer alır ve bunun batısındaki pencere açıklığı sonradan iptal edilmiştir; doğusunda ise dikdörtgen kesitli bir niş bulunur (Fig. 5). Doğu duvarda yer alan iki pencereden güneydekinin önü sonradan mutfak evyesi olarak düzenlenerek atıklar bir boru ile dışarı verilmiştir. Mekan, güneyinde yer alan güneydoğu odadan ahşap bir düzenleme ile ayrılmıştır (Fig. 6). Bu düzenlemenin batı ucu verev yapılarak dolap şeklindedir; ayrıca tavana yakın bir kesimde ambar olarak kullanılan üst dolap bulunur.

L-biçimli iç sofanın güneydoğu köşesine diyagonal oturtulan kapı açıklığı ile güneydoğu odaya erişim sağlanır. Kapı kanadının açıldığı kesim, kuzeydoğu mutfak mekanından ayrımı sağlayan ahşap kuruluşa ait olan dolap düzenlemesi ile küçük bir giriş mekanı haline almıştır. Güneydoğu odayı kuzeydoğu odadan ayıran dolap düzenlemesi kapı yönünde üst üste üç niş, ortada yüklük,

ve doğu uçta gusülhane şeklindedir (Fig. 7). Yeşil ve mavi boyalı bu dolap düzenlemesinin üst hizasında yer alan sergen, odanın batı duvarında da devam eder. Güney cephe, denize bakan üç pencere yer alır. Ortadaki pencerenin üzerindeki tepe penceresi sonradan iptal edilmiştir. Mekanın zemini ahşap rabıta döşelidir; tavanı ise çıtalarla basitçe hareketlendirilen ahşap kaplıdır.

Güneybatı odayı sofadan ayıran bağdadi duvarın oda tarafı dolap şeklinde düzenlenmiştir ve sofadan erişim bu düzenlemenin ortasına konumlandırılan çift kanatlı kapı ile sağlanır (Fig. 9). Kapı kanatları açıkken gerisinde kalan dolaplar ile oda mekanı arasındaki kısım yuvarlatılarak üçer niş oluşturulmuştur. Batı tarafta yüklük, doğu tarafta ise ikiye bölünerek dolap şeklinde düzenlenmiştir. Her iki tarafın da kapak kanatları eksiktir. Bu oda da güneydoğudaki oda gibi güney yöndeki deniz manzarasına üç adet dikdörtgen pencere ile açılır ve ortadakinin üzerinde yer alan tepe penceresi sonradan iptal edilmiştir. Batı duvarın güney ucunda, dışa doğru daralan bir pencere açıklığı bulunur.



Fig. 8: Üst kat güneybatı oda dolap düzenlemesi ve resimli panolar genel

Güneybatı oda evin en güzel bezemelerine sahiptir (Fig. 8-9). Odayı sofadan ayıran kapı-dolap düzenlemesinde iki taraftaki dolapların üstlerinde, güney cephedeki pencere-lerin lentolarında, tüm tavan ve tavan ile duvar arasında geçişi sağlayan içbükey şeritte kalemşi bezemeler yer almaktadır. Pencere üstleri ile dolapların ve kapı açıklığının üst pervazında koyu yeşil ve beyaz renkli perde kıvrımları motifi şerit halinde işlenmiştir. Doğu ve batı uçtaki pencerelerin üzerindeki duvarda beyaz badana altında volütlü-kıvrımlı bezeme varlığı seçilmektedir. Batıdaki yüklük ile tavan eteği arasındaki pano ve doğudaki dolap ile tavan eteği arasındaki panoda temsili Ekinlik tasviri görülmektedir. Batı (sol) panoda (Fig. 10) soldan sağa doğru sırasıyla sağa eğilen bir ağaç, yedi tane dendanlı sur duvarını andıran bir mimari, birer tepe üzerinde iki ağaç ve aralarında alçak tek katlı bir yapı, dört katlı ahşap bir konut, iki servi, küçük bir köşk/kameriye, iki tepe üzerinde beş ağaç ve en sağda sağa doğru eğilerek kapı giriş kemerinin köşesini dolduran bir ağaç betimlenmiştir. Doğu (sağ) panoda (Fig. 11), yine soldan sağa doğru, kemer köşesine doğru sola eğilen bir ağaç, üç tepe üzerinde beş ağaç, iki ve

üç katlı bitişik iki konut, mimari bir duvarın gerisinden yükselen iki servi, birer tepe üzerindeki birer ağacın arasında bir yeldeğirmeni –bu değirmenin rüzgarla dönen kanatları doğudaki ağacın gerisinde olmak üzere– ve en sağda iki servi betimlenmiştir. Panolarda renk olarak koyu yeşil, kahverengi, kırmızı, toprak sarısı ve gri kullanılmıştır.

Bu iki manzara betimli panonun üst hizasında dört duvar boyunca uzanan tavan eteğinde zeytin dalı kompozisyonu uzanır (Fig. 8-11). İki çift zeytin dalı ortada yatay uzanan ve üzeri çapraz kurdele ile sarı bir çubuk etrafında biri eşkenar dörtgen, diğeri yumurta biçiminde kesişerek uzanır. Zeytin dalı kuşağında yeşil, toprak sarısı, gri ve kahverengi görülür. Tavanın yüzeyi ile eteği arasında kırmızı renkli bir şerit yer alır. Düz ahşap tavanın üzeri köşelerinden kesişen eşkenar dörtgenler şeklinde düzenlenen çıtakari ile hareketlendirilmiş ve çıtalar arasında oluşan alanlar şematik bitkisel bezeme ile doldurulmuştur (Fig. 9, 13). Açık gri-yeşil arası bir arka fon üzerinde ortada kırmızı-pembe bir çiçekten gelişen yeşil yapraklı kompozisyonlar yinelenmiştir. Çıtaların üzeri kesişim noktalarında ve köşelerde



Fig. 9: Güneybatı oda güney duvarı genel görünümü

şematik birer çiçek ile vurgulanmış; çıtaların düz uzanan kısımları beyaza doğru gelişen renk düzenlemesiyle hareketlendirilmiştir.

Tavan eteklerinde, C-S kıvrımlı panolar içinde ve duvarlarda panolar halinde manzara betimleri 18. yüzyılın ortalarından itibaren İstanbul'da görülmeye başlar ve hemen aynı dönemde saray dışında özel konutlarda da saptanır. Anadolu'da ise ilk örneği 1768 tarihli Bursa'daki bir konutta saptanan şerit manzaralar 19. yüzyıl ile daha da yaygınlaştığı bilinmektedir (Renda 1977, 124-137). Perspektifin aşırı basitliği, motiflerin sadeliği 1750 tarihli İstanbul Kavafyan Konağı (Renda 1977, 110 Res. 78); 1802 tarihli Acıpayam Yazır köyü Camii (Renda 1977, 152-53 Res. 117; Arık 1988, 42-46); 19. yy başından Antalya Tekelioğlu Konağı (Renda 1977, 137-38 Res. 103 renkli Res. 14); Amasya II. Beyazıt Külliyesinin 1840 tarihli muvakkithanesindeki (Renda 1977, 157; Arık 1988, 51-53) örneklerle paralellik kurulmasına izin verir. Ancak Renda'nın bildirdiği üzere 19. yy boyunca Osmanlı İmparatorluğu'nun çeşitli yörelerinde yapılmış duvar resimleri arasında üslup birliği veya gelişmesi aranmaz (1977, 137). Dolayısıyla Ekinlik Adası Tahsin Tutucu Evi'ndeki şerit manzaraları genel olarak 19. yüzyıla atfetmek daha sağlıklı olacaktır.

Güncel Durum

Yapı son 15-20 yıl öncesine kadar süren uzun kullanım ömründe ihtiyaçlara göre çeşitli müdahaleler geçirmiştir. Eski fotoğraflarda Yedi Kardeşler evlerinin aslında üç katlı olduğu, zemin katın kargir, orta katın kargir + ahşap ve üst katın ise tamamen ahşap inşa edilmiş olduğu anlaşılmaktadır (Lev. XI-XII no.44-45a-45b). Ancak günümüze bu yapıların hepsi iki katlı olarak ulaşmıştır. Tahsin Tutucu Evi'nde üçüncü kata çıkışı sağlayan merdiven kuruluşuna ait iz bulunmamakla birlikte mevcut merdivenin yanında oluşan

sahanlıktan yükselmiş olması çok muhtemeldir. Zemin ve üst kattaki kuzeydoğu odaların kuzey duvarlarında birer ocak nişi vardır ve bu mekanlar tezgah ve evye, su şebekesi döşenerek modern mutfak mekanlarına dönüştürülmüştür. Ayrıca üst katta L-biçimli sofanın batı ucu da mutfağa dönüştürülmüştür. Kuzeydoğu odalar haricindeki mekanlarda ocak bulunmadığından sonradan duvarlarına baca delikleri açıldığı saptanmıştır. Ancak en büyük sıkıntı yapının kullanım dışı kalarak bakımsızlık halidir çünkü tavanlar, ahşap tabanlar, hatta duvarlar tahrip olmaya başlamıştır. Özellikle resimli bezemenin bulunduğu güneybatı odada tavandan su sızdığı net şekilde görülmektedir. Yapı dışarıdan bir şekilde çimentolu sıva ile desteklenerek aşırı tahrip olması önlenmeye çalışılmıştır ancak yakın gelecekte taban ve tavan döşemelerinin de parçalanacağı açıktır.

Risk Değerlendirmesi ve Öneriler

Bu tescilli yapı bakımsızlık nedeniyle tehdit altındadır. Bakımı zor ve masraflı olması ve yaşam koşullarının değişmesiyle daha önce burada birer odada yaşayan aileler hemen batıdaki parsel betonarme bir apartman dikerek dairelere taşınmıştır. Yapının hali hazırda çatısı bulunmasına karşın yağmur sularının sızdığı açıktır. Ahşap taban ve tavan döşemelerinin ve pencerelerin yenilenmesi gereklidir. Yapıda ahşap konstrüksiyonun yenilenecek güçlendirilmesi ve sağlamlaştırılması gereklidir. Yapı içerdiği resimli bezemeler ve plan şeması açısından acilen uzman eller tarafından koruma ve restorasyona alınmalıdır.

Hem Ekinlik'in hem de ülkemizin konut mimarlık tarihi açısından önemli bir yere sahip olan bu ve diğer konutlar hakkında bilgi levhaları bulunmamaktadır. Bilgi levhalarının konulması ve bu sayede farkındalık yaratılması adaya ziyaretçi potansiyelini de artıracaktır.

Tahsin Tutucu Evi Duvar Resimleri Koruma Raporu

Gizem Erten

Tahsin Tutucu Evi'nin üst katındaki güneybatı oda, özgün duvar resmi örnekleri ile süslenmiştir. Sofadan bahsi geçen odaya girildiğinde kuzey duvarda bulunan ahşap dolap düzenlemesinin üst bölümlerinde (Fig. 8), güney duvarda bulunan üç pencerenin lentolarında (Fig. 9, 12) ve odanın dört köşesini dönen iç bükey tavan silmelerinde duvar resmi örnekleri bulunmaktadır. Bu süslemelere ek olarak odanın dikkat çeken bir diğer özelliği ise; çitakâri tavan süslemeleridir (Fig. 9, 13).

Duvar resminin koruma koşullarını içinde bulunduğu oda ve yapıdan bağımsız olarak düşünmek mümkün değildir. Bu sebeple öncelikle yapının fiziksel, kimyasal, biyolojik, çevresel ve insan faktörlü etkenlere karşı mevcut durumunu değerlendirmek gerekmektedir. Yapısal sorunlar, sıcaklık ve nem değişkenlikleri, su sızıntıları, suyun donma/erime döngüsü, zararlı güneş ışınları, yoğun ışık, çeşitli kaynaklardan gelebilen çözümler tuzlar, rüzgâr, titreşim, kullanım aşamasında yapılan değişiklikler ve yenilemeler, kontrol ve bakım eksikliği olarak tanımlanabilir. Bu etkenlerin tümü ya da bir kaçının mevcut oluşu, yapının ve yapı içinde bulunan süsleme detaylarının bozulma ve korunma sürecini önemli ölçüde etkilemektedir.

Duvar resimlerinin bulunduğu güneybatı odada üst örtünün tahribata uğraması sebebiyle ortaya çıkan su problemi, odanın genelinde büyük oranda gözlemlenmektedir. Su problemi mikroorganizma, yosun ve liken oluşumunu, zemin ve yapı malzemesindeki mevcut tuzların veya kimyasal reaksiyonlar sonucu ortaya çıkan tuzların hareketlerini tetikleyerek fiziksel, kimyasal ve biyolojik bazı problemleri oluşturmaktadır. Bu problemler çevresel faktörler ile etkileşime girerek hem yapısal özelliklerinin hem de süsleme detaylarının bozulma sürecini tehdit eden ve hızlandıran etkenler haline gelmektedir. Odanın güney duvarı denize bakmakla birlikte, yapının önü açıktır, günün uzun saatleri güneşi alan bir konumdadır ve üç

pencere açıklığına sahiptir (Fig. 9). Odanın güney duvarında mevcut olan bu problemlerin odanın genelini etkilediği, dış etkenlere karşı açık ve korunaksız bir hale getirdiği gözlemlenmiştir.

Duvar resmi katmanları ana taşıyıcı (duvar), taşıyıcı (bir veya birden fazla sıva tabakası ve badana) ve boya tabakalarından oluşmaktadır. Bu sebeple duvar resminin sağlıklı olarak korunabilmesi için öncelikle ana taşıyıcı ve sıva tabakalarının mevcut durumu göz önünde bulundurulmuştur. Tahsin Tutucu Evi'nde yapılan gözlemler neticesinde bahsi geçen duvar resimlerinin ana taşıyıcısının durumu gözlemlenmiş olup, kuzey ve batı duvarlarının kısmen korunduğu ancak güney ve doğu duvarlarının büyük oranda tahribata uğradığı tespit edilmiştir. Özellikle güney duvarda bulunan pencere açıklıklarının ve doğu duvarının alt bölümlerinde sıva kaybı gözlemlenmiştir. Batı duvarı diğer duvarlara göre daha korunaklı durumdadır. Kuzey duvarın büyük bir bölümü ahşap dolap sistemi ile kaplanmış olup, üst bölümlerinde duvar resmi örnekleri yer almaktadır. Kapı üzerinde bulunan kemer açıklığında parça kopmaları ve sıvanın taşıyıcıdan ayrılmasına sebebiyet verecek geniş çatlakların varlığı, bu duvarda bulunan mevcut duvar resimlerinin korunma durumunu tehdit eder niteliktedir.

Boya tabakaları, başta taşıyıcı ve sıva tabakaları olmak üzere pek çok yapı malzemesinde bulunan bozulma süreçlerinden büyük oran etkilenmektedir. Boya tabakasındaki yapraklanma, kavlama, tozuma, parçalanma, çatlama şeklinde görülen bu bozulmalar ve kayıplar genellikle sıcaklık ve nemin kontrol altına alınmadığı ortamlarda meydana gelmektedir. Odanın genelinde üst örtüden kaynaklı ortaya çıkan su problemleri gözlemlenmiştir. Bu sebeple duvar resmi yüzeyinde yer yer su sızıntıları bulunmakta ve bu sızıntıların özgün boya tabakasının korunma durumunu etkilediği, özgün resim yüzeyinde sıcaklık ve nem



Fig. 10: Sol pano



Fig. 11: Sağ pano

kontrolü sağlanamaması sebebiyle çeşitli problemlere sebebiyet verdiği gözlemlenmiştir. Kireç bağlayıcılı sıvalarda çözünmüş karbondioksit içeren su, kalsiyum karbonat ile reaksiyona girerek bozulmaya neden olmaktadır. Bu sebeple duvarlar ve ortamdaki nem değişkenlikleri, su sızıntıları, yükselen nem ve yoğunlaşma tüm yapı malzemelerinde olduğu gibi boya tabakalarında da çeşitli bozulmalara yol açmaktadır (Fig. 14-15). Sürekli tekrarlanan ıslanma-kuruma döngüsü,



Fig. 12: Güney duvar batı pencere üzerindeki badanalanmış duvar resmi izleri

boya tabakalarının ayrışmasına (tozumasına) ve taşıyıcıdan ayrılmasına sebep olacağından bu bozulmaların önüne geçilmediği takdirde boya tabakasındaki kayıp artmakta ve duvar resmi özgün malzeme kaybına uğramaktadır. Kuzey duvardaki resimlerde sıva tabakasının genel itibariyle korunmuş olduğu ancak yer yer ayrılmaların ve kılcal çatlakların bulunduğu tespit edilmiştir (Fig. 16-17). Özellikle kuzey duvarın doğu ve batı duvarları ile kesiştiği noktalarda geniş açıklıklar bulunmaktadır ve bu durumun ana taşıyıcıyı da etkilemiş olabileceği düşünülmektedir (Fig. 16). Bu ayrılmalar ve kılcal çatlaklar, kontrol altına alınmadığı takdirde ilerleyen süreç içerisinde daha ciddi müdahaleleri gerekli kılacaktır. Resim yüzeyinin genelinde siyah bir is tabakası gözlemlenmiştir (Fig. 17). Bunun sebebini nem problemi, su kaynaklarının kontrol altına alınmaması, bakımsızlık, kullanım aşamasında ısınma ihtiyacının soba ile sağlanması, kapı ve pencerelerin korunaksız oluşu olarak çeşitlendirmek mümkündür. Tüm bu sebepler pek çok sorunu beraberinde getirmektedir. Bu sorunlardan bir diğeri ise; resim



Fig. 13: Çitakâri tavan süslemesi genel



Fig. 14: Kuzey duvardaki su sızıntıları



Fig. 15: Kuzey duvardaki su sızıntıları ve dolaptaki barok süsleme detayları



Fig. 16: Duvar ayrılması ve niteliksiz boya tabakası



Fig. 17: Niteliksiz boya, çatlaklar ve is tabakası

yüzeyinin bazı bölümlerinde gözlemlenen kılcal çatlaklardır. Yapının uzun süre uygun olmayan ısı ve nem koşullarına maruz kalması sebebiyle boya katmanlarında yapısal çatlaklar gözlemlenmiştir (Fig. 10, 17).

Bahsi geçen odada bulunan diğer duvar resmi örnekleri ise; odanın dört köşesini dönen iç bükey tavan silmelerinde bulunan süslemeler, güney duvarda pencere lentolarının üzerinde bulunan barok süslemeler ve bu pencere açıklıklarının üzerinde bulunan, ancak sonraki dönemlerde üzeri boyanarak kapatılan süslemelerdir (Fig. 12). Bu süslemelere ek olarak odada dikkat çeken bir diğer önemli öğe ise, çitakâri tavan süslemeleridir (Fig. 9, 13). Ancak üst örtüden kaynaklı ortaya çıkan su sızıntılarının çitakâri tavan süslemelerini de büyük oranda etkilediği gözlemlenmiştir. Bu sebeple tavan süslemelerinde

boya kaybı, parça kaybı, yer yer özgün süsleme kaybı, nem problemi, yoğun miktarda kuru depozit ve ahşabın bazı noktalarda mukavemetini kaybettiği tespit edilmiştir. Çitakâri tavan süsleme yüzeyi, geçmiş dönemlerde kağıt ile kaplanmış ve bu kağıtlar demir zımbalar yardımıyla özgün olduğu düşünülen ahşap tavana tutturulmuştur. Süreç içerisinde demir zımbalar su kaynağı ile reaksiyona girerek okside olmuş ve bu bozulma sürecinde süsleme yüzeyi demir korozif ürünlerinin tahribatına açık hale gelmiştir.

Duvar resimlerinin mevcut korunma ve bozulma durumu yalnızca gözlemler neticesinde belirlenmiş olup; yapının bozulma durumu, konumu, yapım tekniği ve çevresel koşulları göz önünde bulundurularak tespit edilmiştir.